

# AC

ASIA CONNECTION

## STANDARDE

Acest produs întrunește standardele EC MDD (93/42/ECC)  
Următoarele standarde se aplică pentru design-ul și manufacturarea acestui produs:  
IEC/EN 60601-1: Aparate electromedicale – partea 1: Reguli generale privitoare la siguranță  
IEC/EN 60601-1-2: Aparate electromedicale – partea 1-2: Reguli generale privitoare la siguranță - Standard colateral: compatibilitate electromagnetică - cerințe și teste  
IEC/EN 60601-1-6: Aparate electromedicale – partea 1-6: Reguli generale privitoare la siguranță - Standard colateral: aptitudini de utilizare  
IEC/EN 60601-1-11: Aparate electromedicale – partea 1-11: Cerințe generale de securitate de bază și performanțe esențiale - Standard colateral: cerințe pentru aparate electromedicale utilizate la domiciliu  
ISO 10993-5: Evaluarea biologică a dispozitivelor medicale - partea a 5-a: Testarea in vitro a citotoxicității  
ISO 10993-10: Evaluarea biologică a dispozitivelor medicale - partea a 10-a: Teste pentru iritare și hipersensibilitate de tip întârziat



2015

**Producător: Asia Connection Co. Ltd.**

16 F-1, No.16, Jian Ba Rd.,  
Chung Ho District,  
New Taipei City 23511, Taiwan  
Tel. +886-2-8226-5221, Ext. 502  
Fax. +886-2-8226-5196

**Importator:**

**SUNWAVE PHARMA SRL**  
Calea Floreasca, nr. 169  
Sector 1, București, România  
office@sunwavepharma.com



AC8202X-20141227-V2



0120



DEȘURI DE LA  
ECHIPAMENTE ELECTRICE  
ȘI ELECTRONICE



A SE CITI LOTUL PE  
ETICHETA APARATULUI



CITIȚI INSTRUCȚIUNILE



Parte aplicată de tip BF



IP22 Protecție împotriva intruziunii  
obiectelor străine cu un diametru mai  
mare sau egal cu 12,5 mm și protecție în  
cazul căderii de apă de pe un plan vertical  
de până la 15 grade.



# Aspirator Nazal

## Sun Medical

### MANUAL DE UTILIZARE

- ✓ Ușor de curățat
- ✓ Poate fi așezat în poziție verticală
- ✓ Două tipuri de vârfuri de silicon
- ✓ 2 baterii AA (incluse)
- ✓ Îndepărtează rapid și delicat secrețiile nazale
- ✓ Lavabil
- ✓ Silențios
- ✓ Design ergonomic care permite o manevrare precisă



**UTILIZARE:** Îndepărtează rapid și delicat secrețiile nazale în  
exces, fapt ce ajută la reducerea incidenței infecțiilor căilor  
respiratorii superioare



0120

### ⚠️ Atenționări

Înainte de a folosi acest dispozitiv citiți toate instrucțiunile din acest manual. Păstrați manualul deoarece conține informații importante.

1. Acest dispozitiv nu este o jucărie, nu lăsați copilul să se joace cu el. Nu lăsați aspiratorul la îndemâna copiilor pentru a preveni înghițirea accidentală a părților mici ale dispozitivului.
2. Acest dispozitiv este destinat curățării nasului înfundat, nu-l folosiți pentru gura sau urechile copilului
3. Curățați și uscați aparatul înainte și după fiecare utilizare (a se vedea secțiunea "Instrucțiuni de curățare"). Curățați dispozitivul ori de câte ori cantitatea de mucus depășește capacitatea vasului de colectare (aproximativ 4 ml).
4. Nu introduceți vârful de silicon prea adânc în nară.
5. Aspirarea trebuie să dureze doar câteva secunde.
6. Nu folosiți dispozitivul dacă sunt prezente răni, inflamație la nivelul mucoasei nazale sau sângerare nazală
7. În cazul unei infecții, febră, iritație sau hemoragie nazală, consultați medicul.
8. Acest dispozitiv este un aparat de uz personal.
9. Vârful de silicon este partea aplicată.
10. Nu este permisă nicio modificare adusă aparatului. Vă rugăm să nu încercați dezasamblarea dispozitivului fără a urma instrucțiunile din manual.
11. Înlocuiți bateriile când puterea de aspirare se diminuează.
12. Ciclul de funcționare: 30 secunde ON/2 minute OFF.
13. Perioada de folosire a dispozitivului este de aproximativ 3 ani, în condițiile unei utilizări normale.

### ⚠️ Atenționări referitoare la baterie

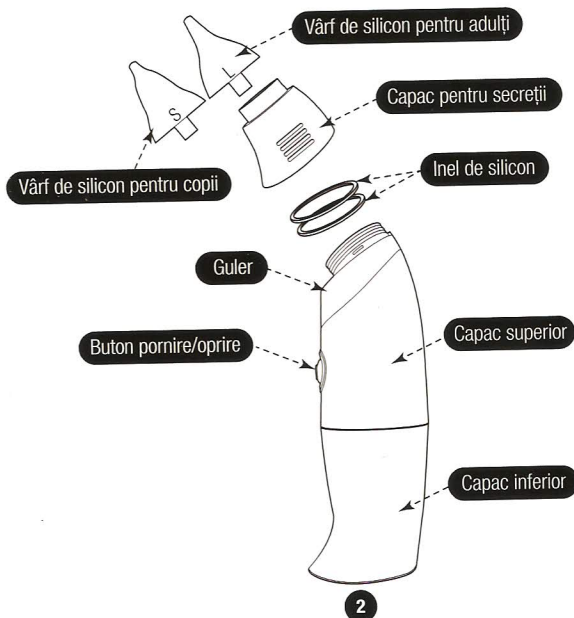
1. Folosiți doar baterii alcaline
2. Nu amestecați baterii vechi și noi
3. Nu amestecați baterii alcaline cu cele standard (carbon-zinc) sau baterii reîncărcabile (nichel-cadmium)
4. Folosiți doar bateriile de tipul celor recomandate
5. Introduceți bateriile la polaritatea corespunzătoare
6. Bateriile consumate trebuie scoase din aparat
7. Trebuie să vă asigurați că suprafețele de contact sunt curate înainte de instalarea bateriilor
8. În cazul folosirii unor baterii nepotrivite, există riscul de explozie
9. Scoateți bateriile dacă nu folosiți aparatul o perioadă îndelungată

1

### Conținut

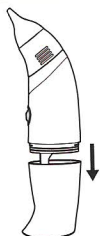
- |   |  |
|---|--|
| ① O unitate principală                              | ③ Manual de utilizare                  |
| ② Vârful de silicon de două mărimi (adult și copii) | ④ Două garnituri de silicon de rezervă |
|   | ⑤ 2 x 1,5 V AA baterii alcaline        |

### Descrierea părților componente



## Instrucțiuni de utilizare:

1



Separati capacul superior de cel inferior prin rotire, tinand dispozitivul in pozitie dreapta. Nu fortați desprinderea celor 2 capace.

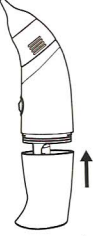
2



Introduceți 2 baterii alcaline 1,5V AA la polaritatea corectă



3



Asigurați-vă că cele 2 inele de silicon sunt așezate corect pe șanțurile speciale. Rotiți cele 2 capace până se aude un clic.

4

Folosiți vârful de silicon potrivit



5

Asigurați-vă că vârful de silicon este bine prins de capacul pentru secreții



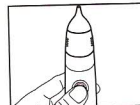
6

Introduceți ușor vârful de silicon în nară, dar nu prea adânc

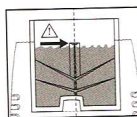


7

Apăsăți butonul pentru câteva secunde pentru a aspira secrețiile. Oprțiți apăsarea butonului când ați terminat de aspirat.



Dacă cantitatea de mucus depășește capacitatea vasului de colectare (aproximativ 4 ml), urmați instrucțiunile de la secțiunea "Instrucțiuni de curățare" pentru a curăța aspiratorul. Nu folosiți aparatul dacă mucusul este aproape peste fanta de deschidere (unde arată săgeata în dreapta).

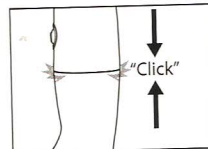


3

## Instrucțiuni de curățare

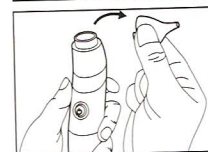
1

Asigurați-vă că cele 2 capace (de sus și de jos) sunt bine închise înainte de a începe curățarea.



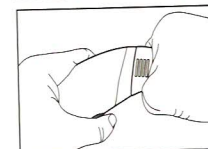
2

Scoateți vârful de silicon.



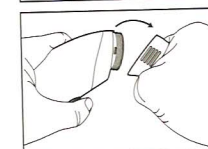
3

Țineți capacul pentru secreții între degetul mare și arătător.



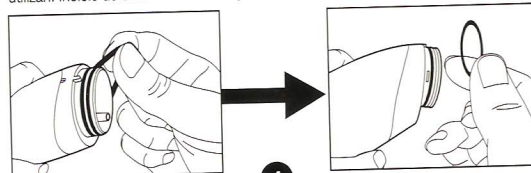
4

Aplecați capacul de secreții ușor în jos pentru a-l scoate de pe guler.



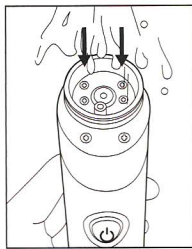
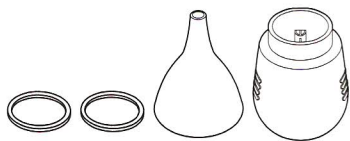
5

Scoateți inelele de silicon de pe guler pentru curățare după câteva utilizări. Inelele de silicon nu trebuie spălate după fiecare utilizare.

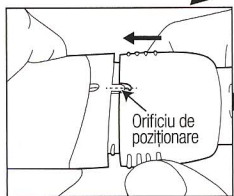
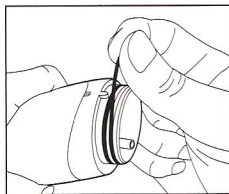


4

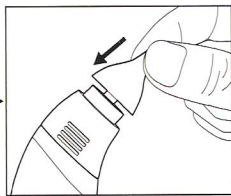
- 6 Spălați cu apă și detergent părțile componente. Clătiți gulerul sub jet de apă. Uscați părțile componente înainte de reasamblare.



- 7 Asamblați toate părțile ca în imaginile de mai jos:



\*Aliniați corespunzător orificiul de poziționare cu capacul de secreții

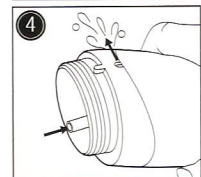
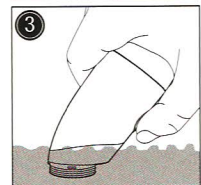
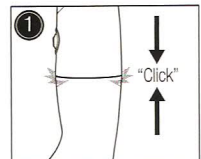


- 8 Asigurați-vă că toate componentele se potrivesc împreună

5

Dacă cantitatea de mucus acumulată este mai mare decât capacitatea capacului de secreții în timpul utilizării dispozitivului; dacă găsiți secreții peste filetul gulerului, urmați instrucțiunile de mai jos:

- 1 Asigurați-vă că cele 2 capace (de sus și de jos) sunt bine închise
- 2 Îndepărtați vârfurile de silicon și capacul de secreții
- 3 Introduceți gulerul în apă curată ca în imaginea alăturată. Apăsăți butonul timp de 15 secunde
- 4 Apa se scurge în și din afara pompei interne ca în imagine
- 5 Schimbați apa și repetați etapa 3 de mai multe ori dacă este necesar
- 6 Scoateți aparatul din apă imediat ce curățarea s-a terminat. Apăsăți din nou pe buton aproximativ 30 de secunde pentru a pompa apa din interior.
- 7 Uscați gulerul și reasamblați părțile componente.



### Funcționare, Stocare & Transport Informații Medii

Condiții de funcționare	Temperatura: 5°C ~ 40°C, Umiditate: 15% ~ 93% Presiunea atmosferică: 700 – 1060hPa
Condiții de depozitare și transport	Temperatura: - 10°C ~ 50°C, Umiditate: ≤93% Presiunea atmosferică: 700 – 1060hPa

6